

(内部资料 请勿复制)

# 科研与决策

2016年第7期

(总第348期)

中国教育科学研究院编

2016年5月31日

领导批示:

## 提升中国学前教育在“一带一路”

### 主要沿线国家中的影响力

**编者按：**基于可获得数据，对中国和31个“一带一路”主要沿线国家近10年的学前教育发展状况进行比较分析表明，我国学前教育教师队伍规模处于首位，但生师比偏高；在学前教育毛入园率、公立资源占比和投入占经济总量的比重等方面，我国均处于中下水平。为此，课题组建议国家继续高度重视学前教育事业的发展；加强和“一带一路”主要沿线国家的学前教育交流与合作；在“一带一路”战略框架下，设计和引领主要沿线国家共同实施合作性的学前教育项目；采取优质学前教育资源“走出去”的举措提高我国学前教育的国际影响力。

# 提升中国学前教育在“一带一路”

## 主要沿线国家中的影响力

“一带一路”是“丝绸之路经济带”和“21世纪海上丝绸之路”的简称。“一带一路”作为中国首倡、高层推动的国家战略，对我国现代化建设和屹立于世界的领导地位具有深远的战略意义。“一带一路”战略构想的提出，契合沿线国家的共同需求，为沿线国家优势互补、开放发展开启了新的机遇之窗，是国际合作的新平台。我国学前教育的发展也需要在了解“一带一路”沿线其他国家的学前教育发展状况的基础上，寻求和这些国家进行合作与交流的机会，以促进沿线各国学前教育的共同发展。

本研究基于可获得的相关数据，对中国和31个“一带一路”沿线国家（以下简称“主要沿线国家”，包括印度尼西亚、马来西亚、菲律宾、新加坡、泰国、文莱、越南、尼泊尔、不丹、印度、巴基斯坦、孟加拉国、哈萨克斯坦、阿富汗、伊朗、伊拉克、土耳其、叙利亚、约旦、以色列、巴基斯坦、保加利亚、捷克、爱沙尼亚、匈牙利、斯洛伐克、斯洛文尼亚、俄罗斯、德国、蒙古和埃及）近10年的学前教育发展状况进行比较，并以其为参照系，对中国学前教育在主要沿线国家中的相对发展水平进行分析。在此基础上，提出我国进一步推进学前教育发展的政策建议。

### 一、中国与“一带一路”主要沿线国家学前教育发展比较

本研究从学前教育入园率、公立幼儿园比例、学前教育公共财政投入、学前教师队伍建设等反映一个国家学前教育事业发展状况的几个主要方面。

1. 近10年来“一带一路”主要沿线国家的学前教育毛入园率均有不同程度提高，中国处于中等水平。

近10年以来，主要沿线国家大多致力于提高本国学前教育普及程度，

各国学前儿童毛入园率均有不同程度的增长。总体来说，南亚地区的国家平均的毛入园率较低，但增长速度较快，普及程度较高的国家则多属欧洲地区。中国学前教育普及程度在主要沿线国家中处于中等水平，但2010年以来中国学前教育毛入园率增速显著。

对比分析表明，主要沿线国家的学前教育普及程度差异较大（见附图1）。具体表现为如下三个方面：

从2013年的毛入园率来看，在90%以上的有泰国、以色列、捷克、德国、斯洛文尼亚、斯洛伐克等6个国家，在50%-90%的有尼泊尔、保加利亚、匈牙利、巴基斯坦等9个国家，在10%-50%的有不丹、孟加拉国、土耳其、埃及等5个国家，在10%以下的有叙利亚。中国的毛入园率在2013年达到了74%，在主要沿线国家中属于中等水平。

从10年来的平均毛入园率来看，达到100%以上的有捷克、德国、泰国、以色列4个国家，处于50%-100%的有爱沙尼亚、斯洛伐克和俄罗斯等14个国家，处于10%-50%之间的有印度、伊朗、菲律宾等8个国家，低于10%的国家有阿富汗、不丹、伊拉克、叙利亚等4个国家。中国的10年平均毛入园率为56%，在主要沿线国家中处于中等水平。

从2004-2013年的毛入园率发展趋势来看，增幅在40%以上的有尼泊尔、蒙古和巴基斯坦等3个国家，增幅在20%-40%之间的有越南、马来西亚、哈萨克斯坦等8个国家，增幅在0%-20%的有埃及、菲律宾等6个国家，爱沙尼亚、捷克和叙利亚等3个国家出现了负增长。中国10年间毛入园率增幅为34%，在主要沿线国家中依然处于中等水平。

**2. 各主要沿线国家的公立学前教育资源占比差异显著，中国处于中等偏下水平。**

幼儿园的格局与发展状况直接体现了国家的办园体制和学前教育的供给模式，也在一定程度上反映着学前教育公共服务体系的特点和水平。其中公立幼儿园在园幼儿的比例是一个国家学前教育公共服务体系承载能力的重要指标。

从附图2中可以看出，在可获得数据的26个沿线国家中，2013年公立幼

儿园在园幼儿比例总体较高，但是各国之间的差异比较显著。公立幼儿园在园幼儿比例在90%以上的国家有保加利亚、捷克、爱沙尼亚、匈牙利、哈萨克斯坦、蒙古、俄罗斯、斯洛伐克等9个国家，在70%-90%之间的有土耳其、越南、埃及、尼泊尔、泰国等14个国家，公立幼儿园在园幼儿比例最小的是伊朗，仅为2.25%。同年，中国公立幼儿园在园幼儿比例为49.73%，处于中等偏下水平，私立幼儿园在园儿童数已经超过公立幼儿园儿童数。中国与“一带一路”主要沿线国家相比，公立幼儿园在园幼儿比例仅高于文莱、伊朗、印度尼西亚、约旦、叙利亚、德国。与邻国相比，低于马来西亚、菲律宾、泰国和越南的公立幼儿园在园儿童比例。

### 3. 多数沿线国家学前教育投入占经济总量的比重不高但均呈递增趋势，中国处于偏低水平。

学前教育投入主要指学前教育的资金来源，本研究主要从学前教育总投入占教育总投入的比重、财政性学前教育投入占GDP的比重两个指标比较我国与“一带一路”主要沿线国家的学前教育投入情况。

从附图3中可以看出，2003年到2012年期间，多数沿线国家的学前教育总投入占教育总投入的比重在5%以上，中国的水平偏低。在10年间平均投入的比例在15%以上的国家有保加利亚和蒙古，比例在5%-15%之间的有捷克、爱沙尼亚、德国、匈牙利、以色列、俄罗斯、斯洛伐克、斯洛文尼亚、泰国、越南等10个国家，比例在5%以下的有中国、印度、印尼、伊朗、哈萨克斯坦、马来西亚、尼泊尔、菲律宾、土耳其等8个国家。此外，从2003年到2012年之间各国学前教育总投入占教育总投入的比例变化情况来看，多数国家在这10年间都在不断提高学前教育总投入的占比，特别是中国、捷克、印度尼西亚、马来西亚和菲律宾5个国家的增幅都在100%以上。当然，主要沿线国家的学前教育总投入占教育总投入的增长幅度存在显著性差异，其中匈牙利、印度、斯洛伐克和泰国在近10年来的增幅甚至为负值。中国的增幅偏高，说明中国政府在这10年间对学前教育的重视度不断提高。

财政性学前教育投入占GDP的比重标志着政府财政在学前教育发展中发挥的作用。在“一带一路”主要沿线国家中，财政性学前教育经费占GDP

比例前三位的国家是蒙古、保加利亚和匈牙利，在2011年分别达到了1.301%、0.723%和0.617%；中国居于较低的水平，2011年的比例为0.085%。以数据相对完整的2011年来看，按照财政性学前教育经费占GDP的比重，可以将这些“一带一路”主要沿线国家分为三类（表1）。可以看出，与主要沿线国家相比，中国在政府财政投入学前教育发展方面还有很大的提升空间。

表1 沿线主要财政性学前教育经费占GDP比例分类情况

| 类别                      | 主要国家及其比例  |
|-------------------------|---|
| 第一类<br>(比重在0.1%以下)      | 约旦(0.028%)、中国(0.085%)、印尼(0.032%)、印度(0.047%)、伊朗(0.068%)、马来西亚(0.099%) |
| 第二类<br>(比重在0.2%-0.5%之间) | 泰国(0.288%)、斯洛伐克(0.405%)、爱沙尼亚(0.410%)、德国(0.457%)、捷克(0.472%)          |
| 第三类<br>(比重在0.6%以上)      | 以色列(0.601%)、匈牙利(0.618%)、斯洛文尼亚(0.628%)、保加利亚(0.841%)、蒙古国(1.301%)      |

4. 主要沿线国家的学前教育教师数量均在不断增长，中国学前教育教师队伍规模处于首位，但生师比偏高。

整体而言，2004年至2013年间，“一带一路”沿线主要国家学前教育教师队伍的规模均呈现出不断增长的趋势。其中学前教育教师总体数量较少的国家，如不丹、文莱都实现了较快增长。在学前教师规模较大的国家中，德国和俄罗斯学前教师规模增长相对稳定，印度尼西亚学前教师规模增速较快，印度和中国作为人口大国，学前教师队伍规模较大，且增长较快。当然，在各国学前教师数量整体增长的态势下，个别国家的教师队伍在10年间出现波动式增长，甚至出现减少的趋势，如爱沙尼亚、叙利亚和泰国。与“一带一路”沿线其他国家相比，10年间中国学前教育师资队伍规模增幅为73.85%，处于较快发展水平。

生师比是影响幼儿园教育质量的关键因素。近年来，在“一带一路”主要沿线国家中，生师比的增减情况不一，且各国之间呈现出较大的差异。

从可得数据看，2013年，埃及的生师比超过25:1，保加利亚、捷克、匈牙利、印度尼西亚等13个国家的生师比在20:1以下，中国为22.27:1，处于偏高水平。从2004年至2013年的10年间，绝大多数国家的生师比在逐年减少，其中文莱、约旦、叙利亚和越南等国减少较为显著，其他如中国、德国、斯洛文尼亚等国也有少幅程度减少，而尼泊尔、菲律宾、保加利亚、俄罗斯等国的生师比反而有所上升（见附图4）。

## 二、促进我国学前教育发展的对策建议

通过中国与“一带一路”主要沿线国家的学前教育事业发展状况的比较分析可以看出，在“一带一路”主要沿线国家中，我国的学前教育发展总体水平基本处于中等偏下的位置。这一发展水平与我国作为“一带一路”的首倡国地位以及目前的国家发展战略不相匹配，我国的学前教育发展水平还有很大的提升空间。在“一带一路”战略构想的框架下，我国可以从以下方面促进学前教育事业的发展。

**第一，政府更加重视学前教育事业的发展。**“一带一路”倡导的是合作发展的理念，构建的是充分依靠中国与有关国家既有的双多边机制，借助既有的、行之有效的区域合作平台。为此，要积极主动地发展与沿线国家的经济合作伙伴关系，共同打造政治互信、经济融合、文化包容的利益共同体、命运共同体和责任共同体。各级政府要将促进学前教育的发展作为实施“一带一路”战略的有机组成部分，充分利用“一带一路”战略中的创新性思维在学前教育发展的规划、投入、政策和师资等各个方面采取各种有效举措，以促进我国学前教育未来在规模不断扩大和质量不断提升双方面的发展，为中国在“一带一路”开放战略发展中占据主动地位奠定基础。

**第二，加强和“一带一路”沿线国家的学前教育交流与合作。**目前，我国学前教育的国际合作与交流更多是与美国、英国、日本等西方发达国家之间的交流，而且大多数属于一种“引进式”的单向交流。但很多时候一种新的学前教育理念或者一些具体的学前教育举措引进到国内以

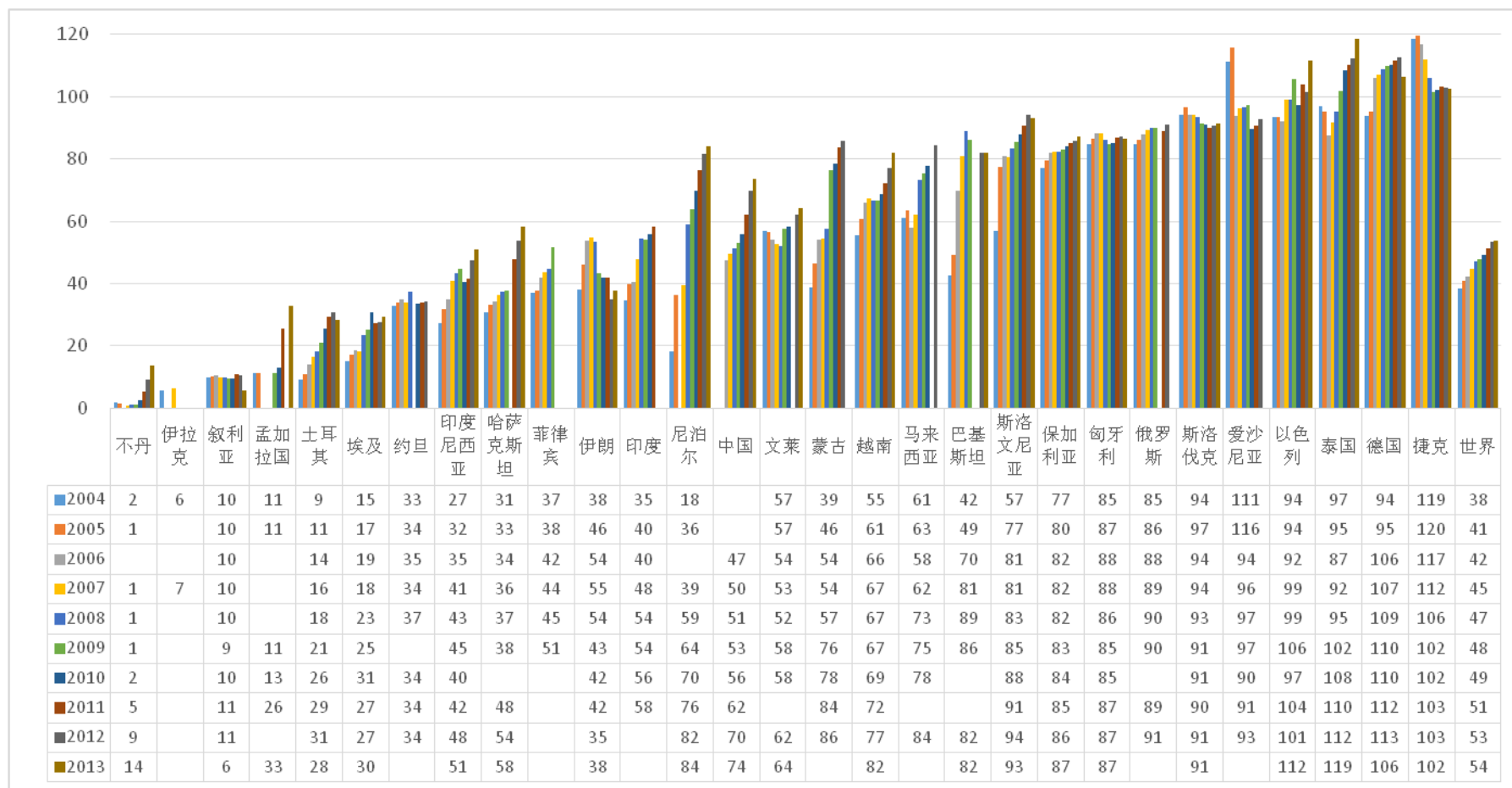
后，由于社会文化价值观、经济和教育体制、教师素质等各个方面的差异，很难取得预期的效果。比较发现，“一带一路”沿线很多国家虽然不属于经济和教育发展强国，但在促进本国的学前教育发展方面确有很多创新和有效的政策与举措，如印度针对弱势群体的学前教育政策等，这些政策与举措可能更符合我国国情，值得借鉴。

**第三，在“一带一路”战略框架下，遵循自愿参与和互惠互利的原则，我国政府设计和引领沿线主要国家共同实施合作性的学前教育项目。**这些项目可以是针对弱势群体和贫困地区的学前教育项目，也可以是针对提高师资专业水平的教师培训项目，还可以是促进学前教育质量提高和内涵发展的学前教育研究项目等。这样合作性的学前教育项目有助于各国在学前教育方面的深层次交流，并发挥各国所长，相互借鉴和借力，促进“一带一路”沿线各国学前教育的共同发展。

**第四，尝试让我国的学前教育优质资源“走出去”，扩大我国学前教育在“一带一路”主要沿线国家的影响。**随着“一带一路”战略的推进和逐步实施，我国公民在沿线国家工作和就业的人数将会急剧增加，这些在外公民子女接受优质学前教育的需求也会日益急迫，我国政府可以鼓励和支持优质幼儿园根据需要在沿线国家举办分园或者与当地机构合作办园等，既可以服务中方海外人员及其子女，也可以提升这些幼儿园的办园质量。同时，优质学前教育资源“走出去”的举措还有助于提高我国学前教育的国际影响力，凸显我国作为教育大国的责任担当。

（本文为中国教育科学研究院 2014 年度基本科研业务费专项基金课题“中国学前教育发展报告 2014”的研究成果，课题批准号 GY2014005，课题负责人：易凌云，课题组成员：刘占兰、高丙成、霍力岩等。本文执笔人：易凌云）

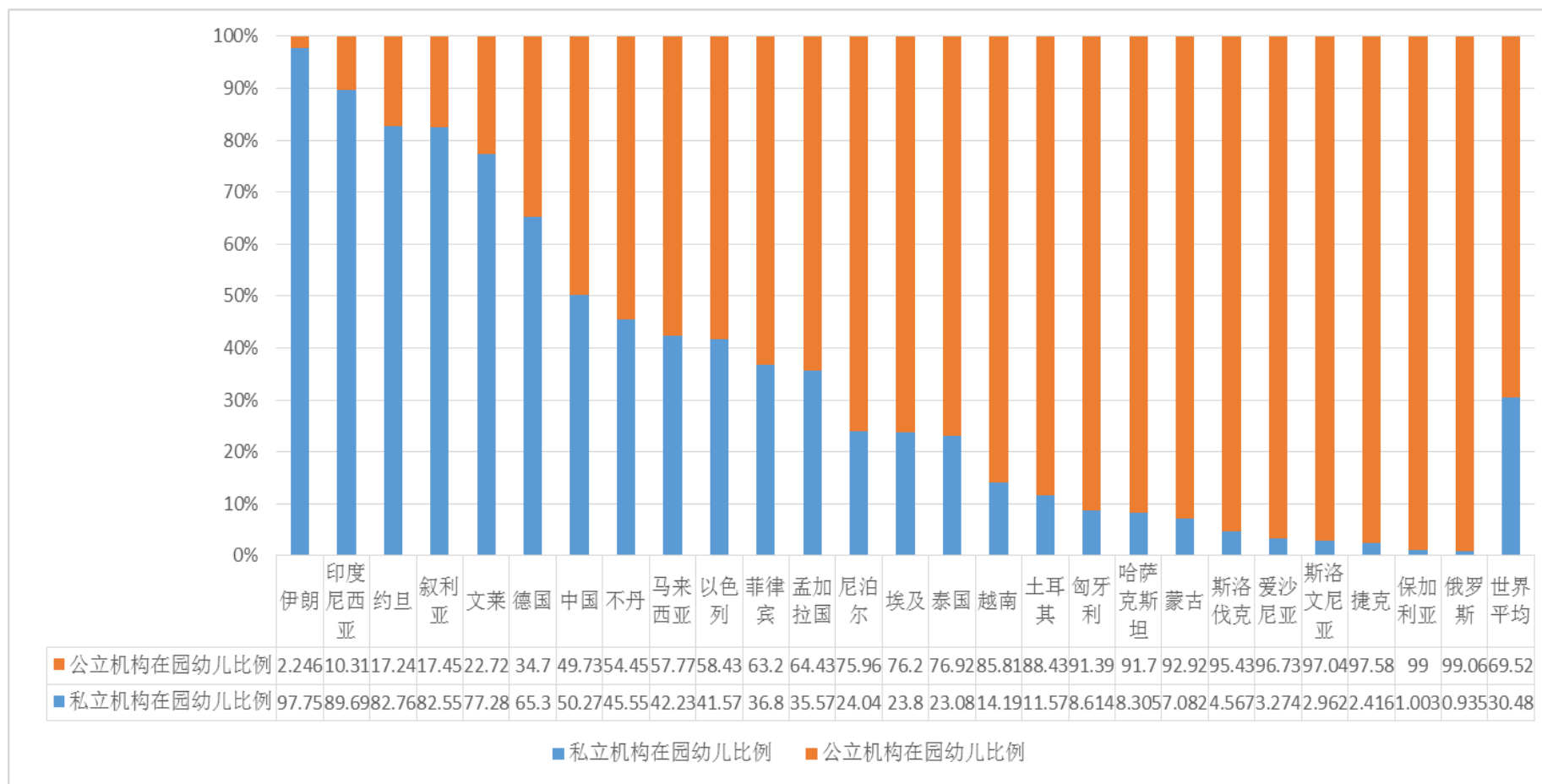
责编：王新波



附图 1 2004-2013 年“一带一路”主要沿线国家学前儿童毛入园率变化情况

数据来源：UNESCO 官网 [http://data.uis.unesco.org/Index.aspx?DataSetCode=EDULIT\\_DS&popupcustomise=true&lang=en](http://data.uis.unesco.org/Index.aspx?DataSetCode=EDULIT_DS&popupcustomise=true&lang=en) 访问日期：2015/9/2



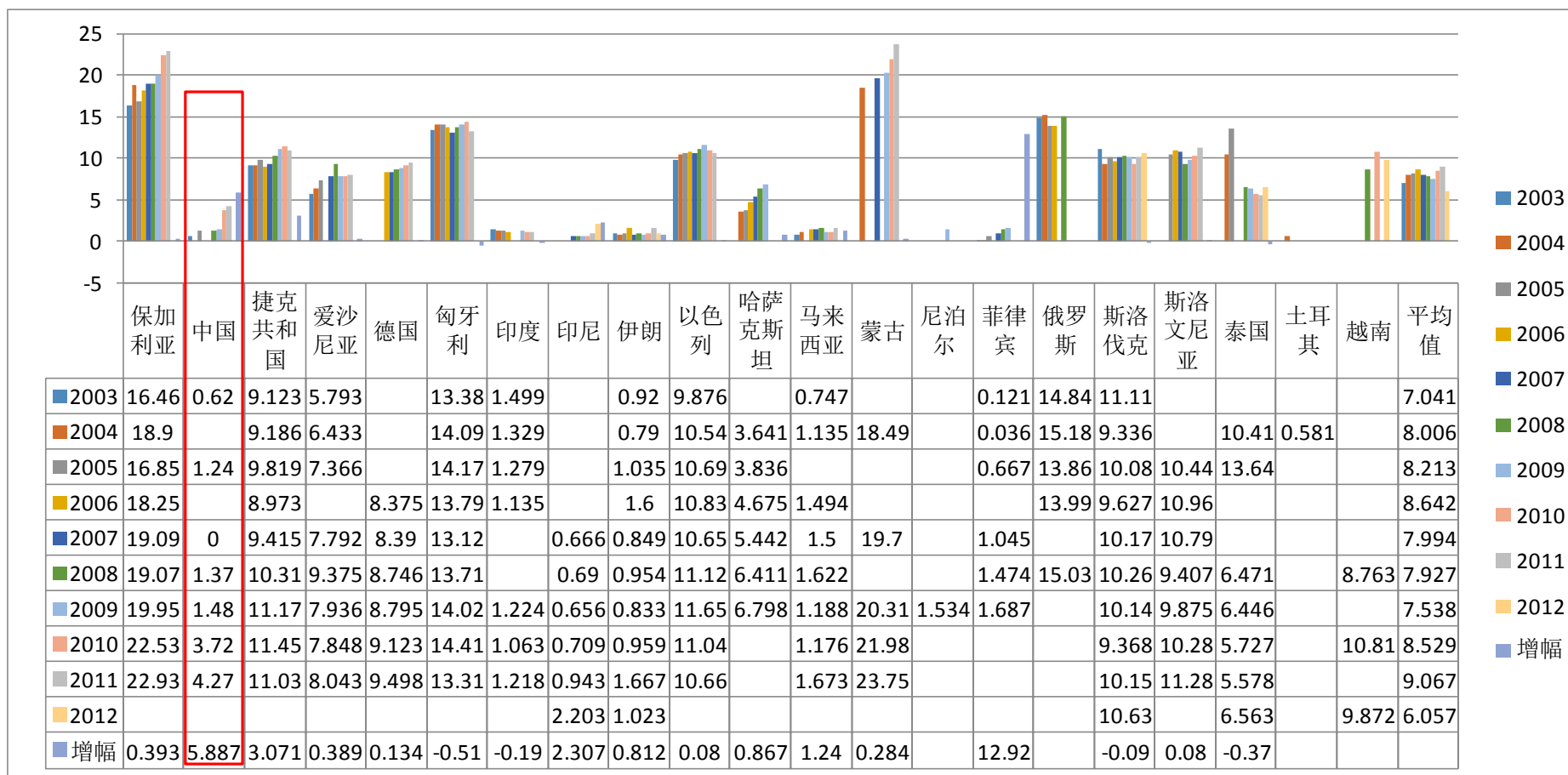


附图 2 2013 年“一带一路”主要沿线国家公立、私立机构在园幼儿比例

注：俄罗斯、蒙古、爱沙尼亚、约旦、马来西亚为 2012 年数据，菲律宾为 2009 年数据。

[数据来源]：UNESCO .Percentage of enrolment in pre-primary education in private institutions (%) [EB/OL].

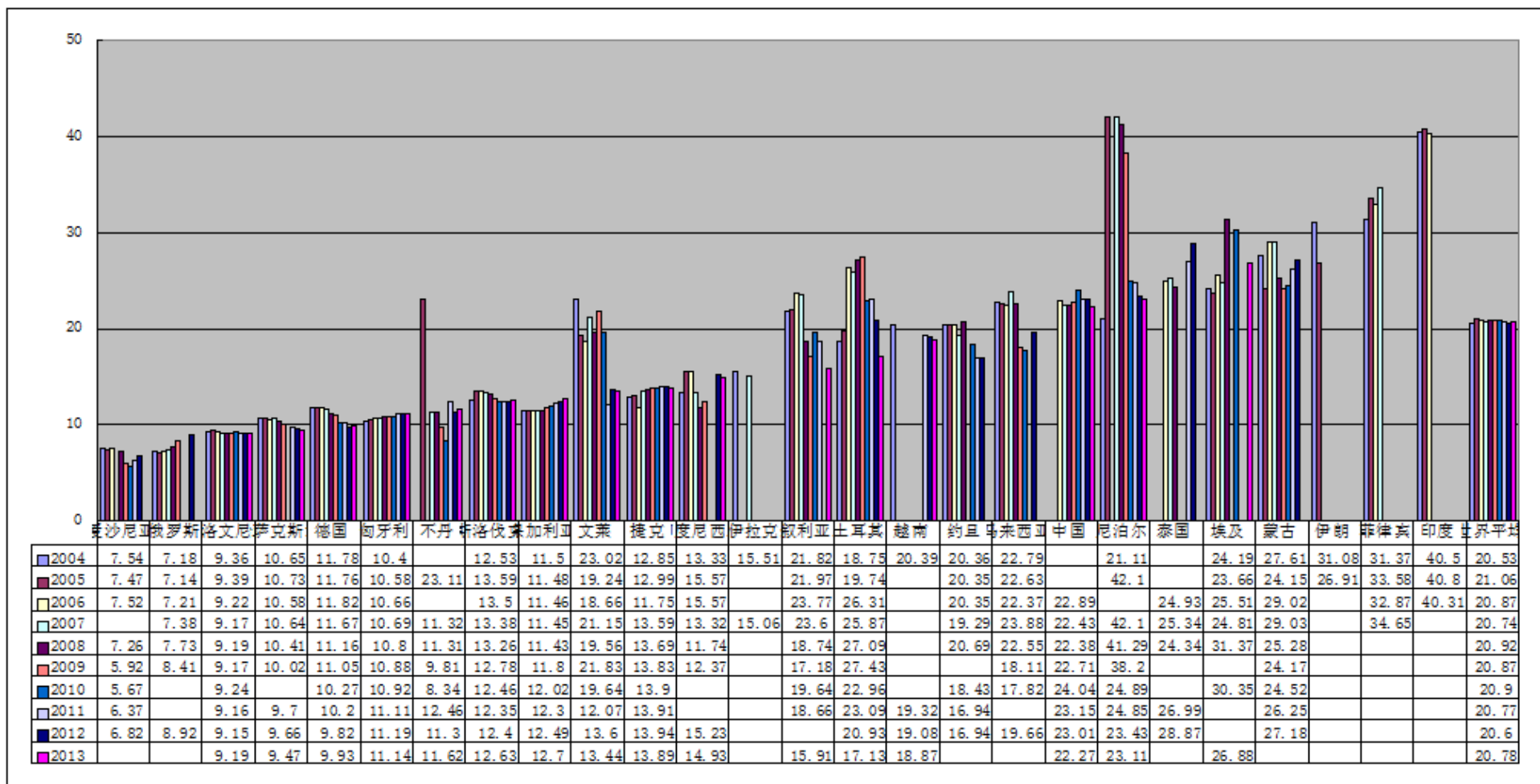
[http://data.uis.unesco.org/Index.aspx?DataSetCode=EDULIT\\_DS&popupcustomise=true&lang=en](http://data.uis.unesco.org/Index.aspx?DataSetCode=EDULIT_DS&popupcustomise=true&lang=en)[2015-9-26]



附图 3 2003-2012 年“一带一路”主要沿线国家学前教育总投入占教育总投入的比例

[数据来源]:

1. UNESCO Institute for Statistics. Data centre [DB/OL].  
[http://data.uis.unesco.org/Index.aspx?DataSetCode=EDULIT\\_DS&popupcustomise=true&lang=en#](http://data.uis.unesco.org/Index.aspx?DataSetCode=EDULIT_DS&popupcustomise=true&lang=en#)
2. 中华人民共和国国家统计局. <http://data.stats.gov.cn/easyquery.htm?cn=C01> [2015-9-30]



附图4 2004-2013年“一带一路”主要沿线国家生师比

[数据来源] UNESCO Institute for Statistics. Data centre [DB/OL]. [2015-09-18]. <http://data.uis.unesco.org/Index.aspx?queryid=120>.

---

地址：北京市北三环中路 46 号

邮政编码：100088

电话：010-62003920

传真：010-62003920

电子邮箱：[kyc@nies.net.cn](mailto:kyc@nies.net.cn)